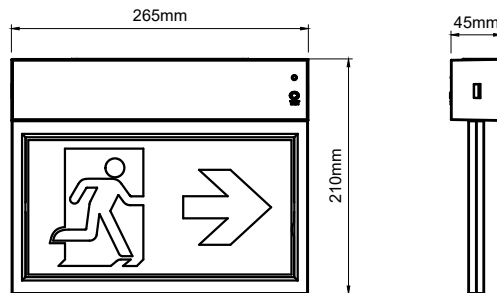


# Installationsanleitung für LED Rettungszeichenleuchte

GM U LED/3SC



IP40



## Technische Daten

Eingangsspannung	: 220-240V AC, 50/60Hz	Autonomiezeit	: 3h
Leistungsaufnahme	: Max. 3,8W	Schutzklasse	: II
Temperaturbereich	: 0°C...+40°C	Schutzart	: IP40
Ladedauer	: 24h	Prüfeinrichtung	: Autotest
Betriebsart	: Dauer- oder Bereitschaftsbetrieb	Montageart	: Universal (Wand oder Decke)
		Erkennungsweite	: 24m

## Vorsichtsmaßnahmen

Dieses Produkt sollte von einer ausgebildeten Elektrofachkraft, im Einklang mit den lokalen Normen und Vorschriften, installiert werden. Stellen Sie unbedingt die Spannungsfreiheit vor der Installation sicher.

## Wartung & Betrieb

**Normalbetrieb:** Die grüne Prüf-LED auf der Vorderseite der Leuchte ist dauerhaft an. Sie ist ausgeschaltet, wenn die allgemeine Stromversorgung ausfällt, das interne Ladeteil fehlerhaft ist oder eine Prüfung durchgeführt wird.

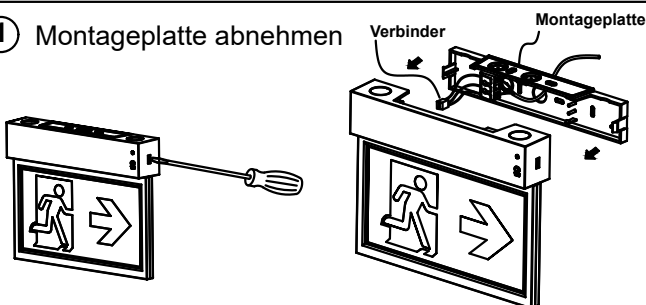
**Batterie:** LiFePO<sub>4</sub> wiederaufladbarer Batteriesatz. Bitte tauschen Sie die Batterie aus, wenn die angegebene Autonomiezeit nicht länger erreicht wird. Um mögliche Schäden an der Leuchte zu vermeiden und um ihre Leistung zu gewährleisten, sollte die Batterie nur mit dem selben Fabrikat und Typ ersetzt werden.

**Prüftaster:** Betätigen Sie den Prüftaster, schaltet sich die Prüf-LED aus und die Leuchte wird von der Batterie betrieben.

Die Lichtquelle dieser Leuchte ist nicht austauschbar. Wenn die Lichtquelle das Ende ihrer Lebensdauer erreicht hat, muss die gesamte Leuchte durch eine neue ersetzt werden.

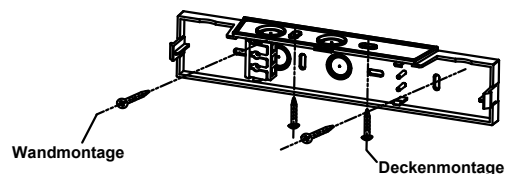
## Montageanweisungen

### ① Montageplatte abnehmen



- Ⓐ Öffnen Sie, mit Hilfe eines Schlitz-Schraubendrehers, das Gehäuse der Leuchte. Entfernen Sie nun die Montageplatte
- Ⓑ Trennen Sie den Verbinder vom Elektronikmodul.

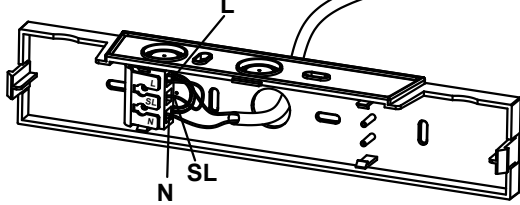
### ② Universalmontage



- Ⓐ Stellen Sie jeweils einen Durchbruch für die mittlere Kabeleinführung sowie für die Montagelöcher der Befestigungsschrauben her.
- Ⓑ Führen Sie das Anschlusskabel durch die mittlere Kabeleinführung.
- Ⓒ Befestigen Sie die Montageplatte an der gewünschten Position.

### 3 Anschluss

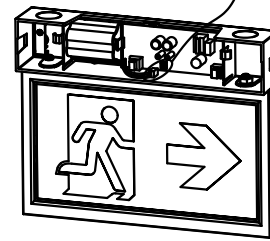
Geeignetes Kabel 0.75-2.5mm<sup>2</sup>



Schließen Sie das Kabel an den Anschlussklemmen an. Beachten Sie die untenstehenden Verdrahtungshinweise.

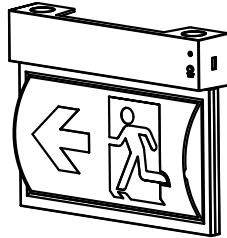
### 4 Batterieanschluss

Batterieverbinder



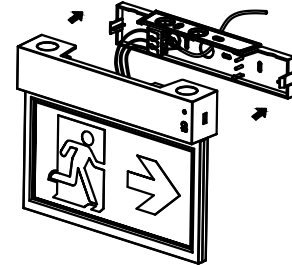
Schließen Sie den Batterieverbinder an die passende Buchse auf dem Elektronikmodul an.

### 5 Piktogramm einlegen



Entfernen Sie ein evtl. eingelegtes Piktogramm, legen Sie das benötigte Piktogramm ein und führen Sie die Ränder in den Rahmen.

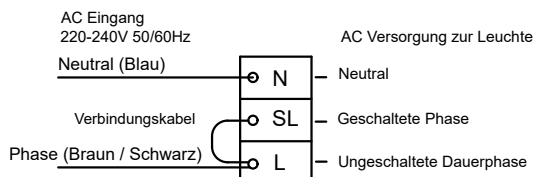
### 6 Abschluss der Installation



Schließen Sie den Verbinder an das Elektronikmodul an und rasten Sie die Leuchte in die Montageplatte ein.

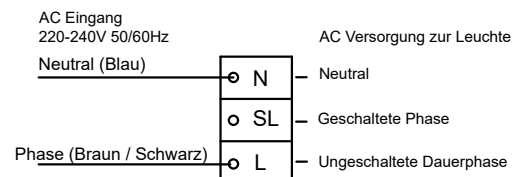
## Verdrahtungshinweise

### Dauerbetrieb



Dauerbetrieb (Auslieferungszustand):  
Schließen Sie L, N an und lassen Sie das Verbindungskabel angeschlossen.

### Bereitschaftsbetrieb



Bereitschaftsbetrieb:  
Schließen Sie L, N an und entfernen Sie das Verbindungskabel.

## Piktogrammtypen

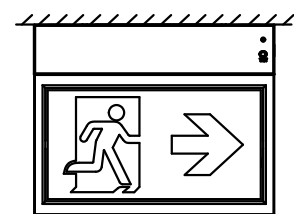


## Montagemöglichkeiten

Wandmontage



Deckenmontage

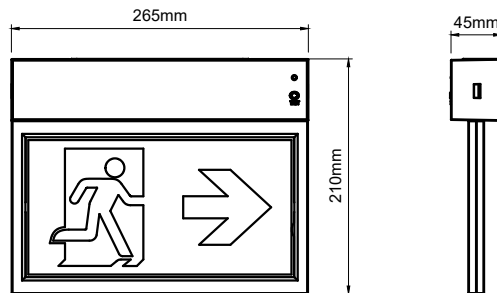


# INSTALLATION INSTRUCTIONS FOR LED EXIT SIGN

GM U LED/3SC



IP40



## Product Feature

Power Supply	: 220-240VAC, 50/60 Hz	Emergency Duration	: 3 Hours
Power Consumption	: Max. 3.8W	Protection Class	: II
Ambient Operating Temp	: 0°C...+40°C	IP Rating	: IP40
Charge Time	: 24 Hours	Function	: Autotest
Operation	: Maintained and Non maintained	Installation	: Wall mount or Ceiling mount
		Viewing distance	: 24m

## Precautions

This product should be installed by a registered electrician in accordance with local standards and electrical regulations. Take care to ensure the mains supply is isolated before installation.

## Service & Operation

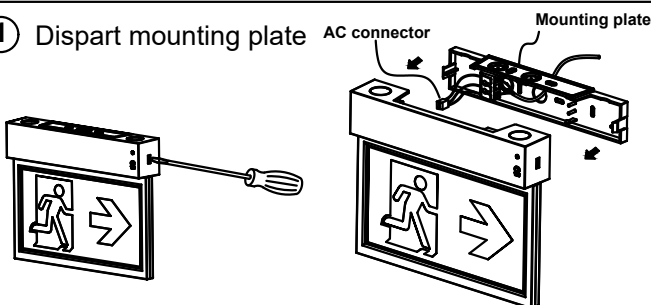
**Normal Operation:** The green indicator light on the front of the unit stays on. The indicator will turn off if the mains supply fails, the internal charger malfunctions, or the unit in test mode.

**Battery:** LiFePO<sub>4</sub> rechargeable battery pack. Battery should be replaced when the required duration is no longer achieved. To avoid any damage to the fixture and ensure its performance, the battery should be replaced with same brand and type.

**Test Switch:** Press the test switch button, LED indicator will turn off and the sign will be illuminate from its battery pack. The light source of this luminaire is not replaceable, when the light source reaches its end of life the whole luminaire shall be replaced.

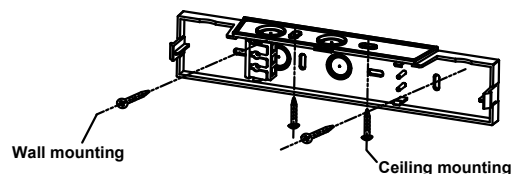
## Mounting Instructions

### ① Dispart mounting plate



- Ⓐ Insert flat screwdriver into slot on side of unit, pry off and remove the mounting plate from unit.
- Ⓑ Disconnect AC connector from PCBA.

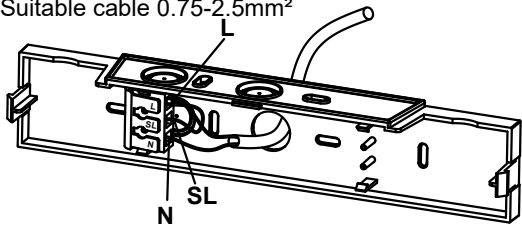
### ② Wall mounting or Ceiling mounting



- Ⓐ Knock out appropriate center cable entry hole and mounting screw hole on the mounting plate.
- Ⓑ Route AC supply wire through center hole of mounting plate.
- Ⓒ Fix mounting plate on the mount surface with screws and anchor nuts.

### ③ Wiring connection

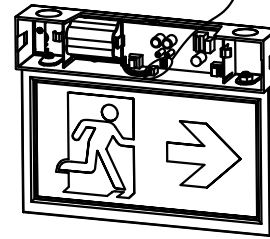
Suitable cable 0.75-2.5mm<sup>2</sup>



Connect the AC supply wire to terminal block. Refer to wiring instruction shown below.

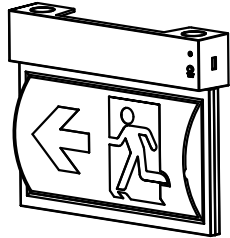
### ④ Battery connect

Battery connector



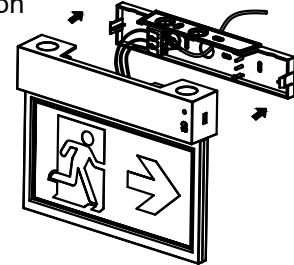
Connect battery male and female connector inside of mounting bracket.

### ⑤ Change pictogram when necessary



Remove the pictogram on the unit, select other pictogram you need then insert into slot of panel.

### ⑥ Finish installation

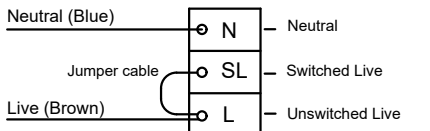


Snap AC supply on PCBA and then snap fixture to mounting plate.

## Wiring Instructions

### Maintained Wiring

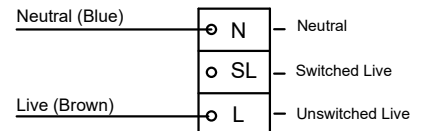
AC Supply INPUT  
220-240V 50/60Hz



Maintained (default operation):  
Connect L,N and leave jumper cable connected.

### Non-Maintained Wiring

AC Supply INPUT  
220-240V 50/60Hz



Non-maintained:  
Connect L,N and remove jumper cable.

## Pictogram Styles



## Mounting Options

Wall mounting



Ceiling mounting

